

# 平陆运河大会战

本报记者 杨登峰 摄影报道

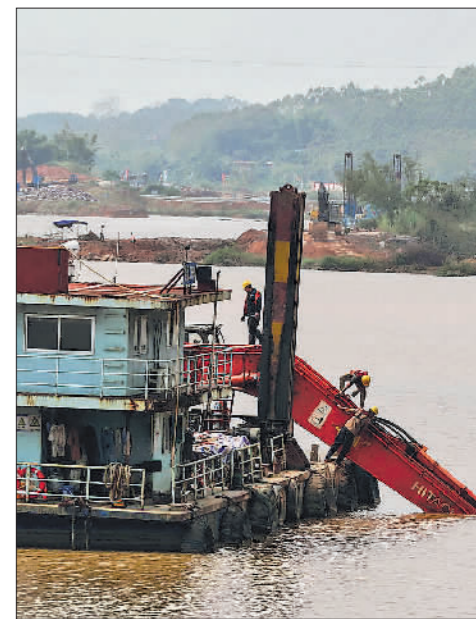
10月15日，夜幕下的平陆运河企石枢纽工程工地。



10月15日，在平陆运河青年枢纽工程工地，工人正在施工。



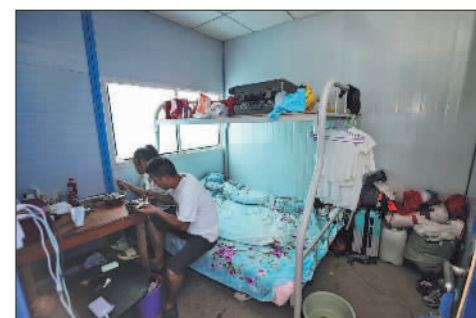
10月15日，在平陆运河马道枢纽工程工地，雾炮车对施工道路洒水雾降尘。



10月16日，在平陆运河航道1标段，工人对施工设备进行检修。



10月15日，在平陆运河马道枢纽工程工地，工人正在人工清理运河底部软性物质。



10月15日，在平陆运河青年枢纽工程工地，来自贵州的陈浩夫妇在工地提供的“夫妻房”里吃午饭。



10月15日，广西壮族自治区钦州市，在平陆运河青年枢纽工程工地，来自当地的35岁司索工白焕英正在指挥塔吊进行吊装作业。

10月15日傍晚，在广西平陆运河企石段，夜幕降临，但工地上依然机器轰鸣，在照明灯光和机械灯光交相辉映下，上千名建设者正夜以继日地辛勤劳作，为平陆运河这一“世纪工程”的早日开通全力以赴。

平陆运河位于广西壮族自治区境内，是新中国成立以来建设的第一条通江达海的运河工程，全长134.2千米，全线按内河I级航道标准建设，可通航5000吨级船舶，项目估算总投资727亿元。平陆运河于2022年8月28日正式开工，预计将于2026年底建成通航。

平陆运河建成通航后，将直接开辟广西及西南地区运距最短、最经济、最便捷的出海通道，西南地区货物经平陆运河出海较经广州港出海缩短内河航程560公里以上。平陆运河的建设不仅是一项重大的基础设施工程，也是推动区域经济发展的重要举措，对广西及西南地区的整体发展具有战略意义。

由于西津库区水面与海平面之间存在65米左右落差，平陆运河项目建设和三个梯级航运枢纽以克服水位落差，分别是马道枢纽、企石枢纽、青年枢纽，其中马道枢纽和企石枢纽将建成世界最大的内河省水船闸。目前，三大枢纽建设正处于主体工程建设攻坚期。

通江达海，向海图强。目前，在整个平陆运河工地上，有来自中国交建等多个参建单位的近2万名建设者进行大会战，将平陆运河从梦想蓝图一点点变成现实。



10月15日，在平陆运河青年枢纽工程工地，工人准备乘车回宿舍吃午饭。



10月15日，在平陆运河马道枢纽工程工地，当地县政府工作人员远观施工现场。



10月15日，在平陆运河马道枢纽工程工地，工人正在运河边坡钻孔安装固定桩杆。



10月15日，广西壮族自治区梧州市苍梧县六堡镇不依村，郭石芳正在炒制新采摘的茶叶。

## “神奇树叶”助残共富

本报记者 王伟伟 摄影报道

10月15日，广西壮族自治区梧州市苍梧县六堡镇，秋季雨后的茶山在阳光的照射下，氤氲着一层薄薄水汽，犹如仙境。茶农们背着竹篓，穿梭在茶树间，他们熟练地在茶树枝头舞动，摘下嫩绿的芽叶。这里独特的地理和气候环境也孕育出著名的黑茶——六堡茶。

“我们就是靠山吃山，靠茶吃茶。”手部先天缺陷的郭石芳说，是六堡茶让自己重拾生活的希望。她常年与茶为伴，已经能够独立完成从采茶到制茶的所有工序。这几年在各级残联和合作社的帮助下，她家的茶叶都能卖个好价钱，生活也一年比一年好。

据了解，在六堡镇现有持证残疾人588人，像郭石芳这样参与到六堡茶产业的残疾人有近200人。他们虽有不同程度的残疾，但却通过六堡茶重新融入社会，走上了一条属于自己的致富增收路。如今在梧州市，随着六堡茶种植面积和茶产业的发展，“这片神奇的树叶”不仅飘香四溢，更成为助残共富的有力支撑。梧州市残疾人联合会理事长黎志新说：“未来我们各级残联还将联合人社、教育等部门，通过技能培训、专岗招聘等方式继续鼓励残疾人参与到六堡茶产业发展中来，实现增收。”

黎志新的设想其实正在悄然变为现实。

10月16日，在梧州市残疾人辅助性就业基地的模拟直播间，基地负责人陈咏加正在教一名残疾人如何进行直播带货。与其他直播间不同，陈咏加往往会从六堡茶的历史文化方面入手，让残友在提升技能的同时也能提升内在修养。

与此同时，在该基地的六堡茶包装工作区还吸纳了不少残疾人承接六堡茶企业的外包装加工项目，让越来越多的残疾人在实现自我价值的人生道路上迈开坚实的步伐，并通过自己的努力和付出，为梧州六堡茶产业发展贡献力量，进一步提高残疾人生活的尊严感和意义感。



10月15日，郭石芳在六堡镇的茶山上采摘茶叶。



10月16日，梧州市残疾人辅助性就业基地模拟直播间的授课现场。



10月15日，忙碌了一天的郭石芳回家后与家人们一起吃晚饭。